



# التقرير السنوي

لإدارة ذكاء الأعمال ودعم اتخاذ القرار

وكالة الجامعة للتطوير والتنمية المستدامة  
Vice Presidency of Development & Sustainable Development

للعام ٢٠٢٠ م



<http://bit.ly/3pJN1Dq>



BI@uj.edu.sa



جامعة جدة  
University of Jeddah

وكالة الجامعة للتطوير والتنمية المستدامة  
Vice Presidency of Development & Sustainable Development



بِسْمِ اللَّهِ الرَّحْمَنِ الرَّحِيمِ



## أبرز الموضوعات

## فهرس المحتويات

7	احصائيات وأرقام.....
9	الملخص التنفيذي.....
13	ضمان كفاءة مؤشرات التعليم والتعلم.....
15	التقارير الاحصائية.....
19	المشاريع.....
25	جودة الخدمات والعمليات الداخلية
27	التميز في الأداء.....
28	سرعة الإنجاز.....
28	توسيع دائرة الخدمات الإلكترونية.....
29	إعادة هندرة العمليات.....
29	التواصل الذكي مع المستفيد.....
29	الحفاظ على سرية المعلومات.....
31	رضا عملاء الداخل والخارج.....
33	طاقات بلا حدود.....
34	الاستثمار الأمثل للكوادر البشرية.....
34	التدريب والتنمية.....
35	التفاعل الفعال مع المجتمع.....
37	المشاركة المجتمعية.....
39	الاستشراف المستقبلي.....
41	حلول واعدة.....
42	نظرة استراتجية لدعم اتخاذ القرار.....
42	أنظمة ذكية تفاعلية.....
43	لبنية المعلوماتية.....
44	عملية تنظيف البيانات.....
44	ردم الفجوة بين التقنيات الحديثة والتقليدية
45	فريق العمل.....
46	كلمة المشرف.....



لمحة سريعة عن تقريرنا السنوي للعام ( 2020م).  
يستعرض هذا التقرير نهجنا في اجراءات سير عمل الادارة وفق  
اهدافنا الاستراتيجية والتي تمشي على خطى استراتيجيات  
جامعة جدة لتحقيق رؤية مملكتنا الغالية ٢٠٣٠ ومشروع  
الجامعة السعودية الحديثة.



## أبرز إنجازات إدارة ذكاء الأعمال ودعم إتخاذ القرار بالأرقام



## المستفيدون من خدمات إدارة ذكاء الأعمال ودعم اتخاذ القرار



- المساهمة في مشروع اغلاق الميزانية العامة لعام ٢٠٢٠ م.
- مشروع التعاون في خدمة مؤهل والربط مع جهات الجامعة الداخلية لتلقي الطلبات.
- مشروع مركز متابعة مؤشرات الخطة الاستراتيجية.

### منصات القيادة والتحكم بالبيانات

- منصة التحكم ببيانات الهيئة التعليمية ضمن العباء التدريسي للعام ٢٠١٩ م.
- منصة التحكم ببيانات منسوبي الجامعة من طلاب وهيئة تعليمية للعام ٢٠٢٠ م.
- منصة التحكم ببيانات منسوبي الجامعة من هيئة ادارية للعام ٢٠٢٠ م.

### الخدمات الكترونية

- توفير النماذج الالكترونية لطلب خدمات الادارة على الموقع الرسمي لإدارة ذكاء الأعمال ودعم اتخاذ القرار ضمن موقع جامعة جدة.
- توفير روابط الدخول الالكترونية على الوثائق والتقارير.

### التقارير الإحصائية

تقارير خارجية:

- وزارة التعليم.
- وزارة المالية.
- وزارة الموارد البشرية والتنمية الاجتماعية.
- مجلس شؤون الجامعات.
- هيئة التقويم والتدريب.

تقارير داخلية:

- الادارة العليا،
- الوكالات

## الملخص التنفيذي

تسعى إدارة ذكاء الأعمال ودعم اتخاذ القرار إلى مواكبة (رؤية المملكة 2030) ورؤية الجامعة السعودية الحديثة عن طريق توفير مؤشرات لمؤشرات القرار في الجامعة نحو التحديات الكبيرة التي تواجههم في الحكم على الكم الهائل من البيانات، والذي يتطلب توفير حلول فورية أسرع وأكثر تخصصية للمساعدة في اتخاذ القرار.

ومن هنا تكمن أهمية ذكاء الأعمال في وضع صورة كلية لعجلة سير العملية التعليمية من النواحي الأكاديمية، والمالية، والإدارية والفنية. وذلك من خلال الوصف الدقيق للمؤشرات التي تعكس واقع المدخلات والمخرجات والأثر الناتج عن العمليات بأرقام وإحصائيات علمية عن طريق أنظمتها الذكية والتقارير الإحصائية والدراسات والمشاريع القيمة. كما اهتمت بالتحسين المستمر لجودة البيانات وتجهيز حلول وخدمات متكاملة تتمتع بمواصفات عالية، ومن أبرز إنجازاتها خلال عامها الأول (٢٠٢٠م):

### المشاريع الداخلية والخارجية

- المساهمة في مشروع إعادة هيكلة الجامعة والادارات التابعة لها.
- مشروع مؤشرات الخطة الاستراتيجية.
- مشروع اعتماد وثائق الاعتماد المؤسسي (للمحكمن الخارجيين).
- مشروع تكلفة الطالب الجامعي.
- مشروع تحليل ساعات العمل الأسبوعية للعام الجامعي ٢٠١٩/٢٠٢٠ م.
- مشروع التقارير السنوية للجامعات.
- مشروع آلية احتساب أوزان القبول وفق معايير جامعة جدة.
- مشروع تصحيح بيانات نظام (ERP).

## • العمادات.

## • المراكز.

## • الكليات.

- إنشاء قواعد بيانات ومعلومات خاصة بالموضوعات ذات الأولوية.
- إجراء البحوث والدراسات اللازمة في الموضوعات ذات الصلة بأهداف الإدارة.
- تنظيم وعقد حلقات نقاش ولقاءات بحث مع المسؤولين ومنتخذي القرارات لاتخاذ الحلول الداعمة لاتخاذ القرار بالجامعة.
- بناء شراكة فاعلة مع مراكز دعم اتخاذ القرار الأخرى للاستفادة من الدراسات التابعة لها.
- المساهمة في اختيار القيادات ذات الكفاءة ومناسبتها للمهام القيادية في الجامعة وفقاً لمعايير الجودة محلياً ودولياً.

كل ذلك لأجل تحقيق استراتيجيات إدارة ذكاء الأعمال ودعم اتخاذ القرار:

## • ضمان كفاءة وفعالية مؤشرات التعليم والتعلم

## • جودة الخدمات والعمليات الداخلية

## • رضا عملاء الداخل والخارج

## • التفاعل الفعال مع المجتمع

## • ومواءمة محاورها بالخطة الاستراتيجية للجامعة

- التعليم والتعلم
- الدراسات العليا والبحث العلمي
- الحوكمة والتنظيم
- الاستثمار والتمويل
- المسؤولية الاجتماعية
- ابداع والابتكار

وفي ضوء مسيرة رؤيتنا لتحقيق استراتيجيات إدارة ذكاء الأعمال ودعم اتخاذ القرار التي تتمحور في أربعة أهداف مرتبطة بالأهداف الاستراتيجية للجامعة، فإدارة ذكاء الأعمال ودعم اتخاذ القرار تركز على حوكمة الوصول للبيانات والحفاظ على صحتها وسلامتها. كما تقوم بتطبيق مجموعة من النظريات والإجراءات وخصائص وتقنيات تعمل على تحويل البيانات الأولية إلى معلومات مفيدة يتم عرضها عن طريق أدوات تقنية لكل متخذ قرار بهدف مساعدته على اتخاذ القرارات المناسبة وفقاً لمعايير الجودة وتماشياً مع الخطط الاستراتيجية، فهي تعمل على:

- رصد المعلومات والآراء للموضوعات محل الاهتمام في كافة قطاعات الجامعة للمساعدة في إيجاد الحلول ودعم اتخاذ القرار.
- رصد وتحليل الأحداث والتطورات والمتغيرات والظواهر والقضايا الداخلية والإقليمية والدولية وانعكاساتها على الجامعة، وإبداء الخيارات والبدائل المناسبة حيالها، واقتراح التصورات المثلى للتعامل معها.
- حصر البيانات والمعلومات ذات الصلة باختصاصات الإدارة وتوثيقها وتحليلها ومعالجتها وحفظها. ومشاركتها مع المنصات الخارجية بعد اخذ الاعتماد في ذلك.
- تنظيم تبادل البيانات بين قطاعات الجامعة المختلفة ومتابعتها والتأكد من صحتها وسلامتها.
- الإسهام في تثقيف وتوعية الرأي العام حول القرارات المتخذة والموضوعات المطروحة داخل الجامعة من خلال وضع مؤشرات لقياس رضا المستفيدين من قرارات الجامعة.



## ضمان كفاءة وفعالية مؤشرات التعليم والتعلم

إن إعلان «رؤية 2030» جاء مواكباً لرسالة التعليم وداعماً لمسيرتها، لبناء جيل متعلم قادر على تحمل المسؤولية واتخاذ القرارات مستقبلاً، لذلك تسعى ادارة ذكاء الأعمال ودعم اتخاذ القرار على توفير التقارير والدراسات اللازمة عن مدخلات ومخرجات العملية التعليمية و توفير الأنظمة اللازمة لعرض المؤشرات التي تعكس سير العملية التعليمية بجامعة جدة وتدعم متخذي القرار في على تحسين البيئة التعليمية في ضوء السياسة التعليمية للمملكة العربية السعودية.

13

مشروع

115

تقرير احصائي

## تقارير احصائية مستمرة

### التقارير الاحصائية

#### تقارير لوزارة التعليم:

- تم تعبئة النموذج الالكتروني لوزارة التعليم والذي تطلب بيانات عن جامعة جدة كالتالي:
- أعداد القطاعات وتصنيفاتها، وكذلك تفاصيل اعداد الادارات والأقسام التابعة لكل قطاع.
- أعداد التخصصات العلمية والشعب في الكليات.
- احصائيات عن متوسطات أعداد الطلاب والطالبات في كل شعبة وتخصص.
- احصائيات عن الموظفين من هيئة تعليمية، وتصنيفات محددة.
- احصائيات عن الموظفين من هيئة إدارية.
- تزويد الوزارة بالإيرادات المالية الخاصة بالجامعات والكيانات غير الربحية لعام ٢٠١٩ م.
- عدد الطلبة بالجنسية المغربية الدارسين في الجامعة لجميع المراحل وعدد المنح المخصصة لهم.
- عدد الطلبة بالجنسية الهندية الدارسين في الجامعة لجميع المراحل وعدد المنح المخصصة لهم.
- بيانات عن الطلبة التنزانيين.
- بيانات عن الطلبة السودانيين بجامعة جدة وعدد طلبة المنح التنافسية والمرشحون.
- بيانات عن الطلبة الأوزبك.
- بيانات عن الطلاب الكازاخستانيين الدارسين.
- بيانات عن طالبة دراسات عليا.

تعد التقارير الاحصائية أهم مخرجات ادارة ذكاء الأعمال ودعم اتخاذ القرار والتي تغذي القرارات ببيانات قيمة تعكس واقع سير العملية التعليمية وتحدد المتطلبات اللازمة لتحسينها وزيادة كفاءة سيرها.





## تقارير لهيئة التقويم والتدريب

- توفير بيانات أداء الطلبة في اختباري القدرات العامة والتحصيلي وأدائهم في المرحلة الجامعية من عام ١٤٣٥ وحتى عام ١٤٤٢ هـ.

## تقارير لجهات داخل الجامعة

- عدد القرارات الإدارية الصادرة من الإدارة العليا بعد تاريخ انشاء إدارة ذكاء الأعمال ودعم اتخاذ القرار.
- بيانات الهيئة الادارية.
- قائمة بالبيانات الوظيفية المحدثه عن المكلفين بمناصب في جميع قطاعات جامعة جدة واداراتها من (أكاديميين واداريين).
- تقرير احصائي عن البيانات الوصفية لكليات خليص.
- تقرير احصائي عن البيانات الوصفية لكليات الكامل.
- تقرير احصائي عن أعداد الهيئة التعليمية والإدارية وفقاً للفروع.
- قائمة ببيانات طلاب وطالبات التسجيل المزدوج المتقدمين على بوابة القبول.
- أعداد الخريجين ٢٠٢٠.
- أعداد المتعثرين المستجدين في ٢٠٢٠.
- بيانات الطلاب الغير مجتازين للسنة التحضيرية في ٢٠٢٠.
- بيانات الطلاب المجتازين للسنة التحضيرية في ٢٠٢٠.
- بيانات الطلاب الغير مجتازين للسنة التحضيرية في ٢٠١٩.
- بيانات الطلاب مجتازين للسنة التحضيرية في ٢٠١٩.
- بيانات الطلاب الخريجين في البرامج (BS-CHEM-KS - BS-ICHM-KS).
- أعداد طلاب الماجستير التنفيذي.
- جميع أعداد المتعاونيين الفعالين حالياً.
- قائمة جميع الأكاديميين الحاليين في الجامعة.

- أعداد الطلاب والطالبات الفعلية للبرامج المدفوعة التكاليف من تاريخ ١ / ١ / ٢٠١٩ م حتى تاريخ ٣١ / ١٢.
- أعداد المقبولين منذ ٢٠١٤.
- اجماليات عن طلاب وطالبات ٢٠١٨ والهيئة التعليمية وحملة الدكتوراه وكذلك المكلفين لجهات خارجية من حملة الدكتوراه، وبيانات عن الطلبة المتمين للبرامج منذ ٢٠١٧.
- متوسط الدرجات للعام الدراسي الماضي للفصلين ٢٠٢٠٠١ ٢٠٢٠٠٢ على مستوى (المقرر، القسم، البرنامج)، ونسبة النجاح ونسبة الرسوب على مستوى المقرر.
- معلومات لتصنيفات QS.
- حصر بيانات الطلاب والطالبات في جميع الأقسام والكليات وأعداد الموهوبين وفق نموذج مركز الابتكار وزيادة الأعمال.
- متوسط عدد الطلاب في كل برنامج خلال الثلاث سنوات الماضية.
- البيانات المحدثه للمعيدين والمحاضرين بالجامعة، للجنة الدائمة لشؤون المعيديين والمحاضرين ومدرسي اللغات ومساعدتي الباحثين.
- توزيع قبول الطلاب والطالبات في الكليات والأقسام العلمية للأخر سنتين.
- تقرير لحفظ وتوثيق سجلات الطلبة.

## مشاريع لتحسين بيئة المجتمع الجامعي

### المشاريع

المساهمة في مشروع إعادة هيكلة الجامعة والادارات التابعة لها

حصر بيانات قبل وبعد إعادة الهيكلة:

تعبئة نموذج وزارة التعليم والمتطلب بيانات عن جامعة جدة للعام الجامعي ٢٠١٨ قبل

إعادة الهيكلة وبعد إعادة الهيكلة في العام الجامعي ٢٠٢٠، كالتالي:

• إجمالي أعداد موظفي جامعة جدة مصنفيين الى (عدد الأكاديميين، عدد الإداريين، عدد الفنيين) في كل (كلية-معهد-مركز-عمادة-إدارة) عدد الوحدات الإدارية وعدد الوحدات الإدارية والأكاديمية الملغاة.

• عدد الوحدات الإدارية والأكاديمية المدمجة.

• عدد الوحدات الإدارية والأكاديمية المستحدثة.

• نسبة الخفض أو الزيادة في الميزانية المحققة.

• نسبة الخفض في عدد وظائف أعضاء هيئة التدريس ومن في حكمهم والموظفين الفنيين

المحققة.

• عدد البرامج المدمجة.

• عدد البرامج التي سيتم إحداها.

مشروع تصميم هيكلة جامعة جدة

• تصميم الهيكل التنظيمي لجامعة جدة متضمناً تفاصيل هياكل جميع الجهات

بطريقة مبتكرة على الموقع الرسمي للجامعة.

• إنشاء النماذج الخاصة بالدراسة.

ان تطبيق التقنيات الرقمية المتطورة في الإجراءات و التواصل الفعال مع الجهات والقطاعات الخارجية يعززان سرعة الانجاز واكمال المشاريع التي تدعم إعادة هندسة العمليات وتحسين بيئة المجتمع الجامعي بجامعة جدة.





### مشروع تكلفة الطالب الجامعي

- توفير بيانات للنموذج المرفق من وزارة التعليم عن تكلفة الطالب الجامعي كالتالي:
- المنصرف الفعلي من بنود تعويضات العاملين بالجامعة.
- المنصرف الفعلي من النفقات التشغيلية.
- اجمالي النفقات التشغيلية.
- اجمالي أعداد طلاب الجامعة.
- تكلفة الطالب والطالبة حسب الميزانية التشغيلية.
- بيانات تفصيلية وفقاً للوحدات الأكاديمية.

### مشروع التقارير السنوية للجامعات

- التنسيق بين الجهات المختلفة بالجامعة لتلبية متطلبات مجلس شؤون الجامعات وفقاً لنماذج المجلس لأعداد تقارير سنوية للجامعات.

### مشروع التعاون في خدمة مؤهل والربط مع جهات الجامعة الداخلية

- خدمة "مؤهل" هي خدمة طرحتها مؤخراً وزارة التعليم للاستعلام عن المؤهلات الأكاديمية إلكترونياً وتوثيقها ورفع مستوى جودة البيانات في سوق العمل. تمنح هذه الخدمة المؤسسات التعليمية قدرة من التمكين والجودة في الأداء، والاستفادة من البيانات المتاحة، وتوظيفها بما يعين أصحاب القرار في القطاعين العام والخاص من صناعة قرارات تدعم مخرجات التعليم في المملكة.

### مشروع آلية احتساب أوزان القبول للطلاب

- مشروع لوصف المعايير وخصائصها لخريجي الثانوية وعدم الاتساق في متوسط معدلات خريجي الثانوية المقبولين في السنة التحضيرية حسب منهجية بيانات خمس سنوات.

- إنشاء نماذج إلكترونية لتوفير المعلومات من الجهات.
- إنشاء برنامج لإدخال معلومات الهيكلية
- تعبئة النماذج المنشئة

### مشروع مؤشرات الخطة الاستراتيجية

- مشروع انشاء مؤشرات تدعم الخطة الاستراتيجية الخاصة بجامعة جدة، حيث تم:
- انشاء نماذج الكترونية لتمكين الجهات من ادخال المؤشرات التي تخص كل جهة ، ومن ثم حساب متطلبات مؤشرات كل جهة، والذي يعكس أداء تحقيق أهداف الخطة الاستراتيجية للجامعة.
- استكمال مؤشرات الخطة الاستراتيجية.
- انشاء مركز لمتابعة مؤشرات الخطة الاستراتيجية.

### مشروع اعتماد وثائق الاعتماد المؤسسي (للمحكمن الخارجيين)

- مشروع انشاء منصة تكاملية بين جامعة جدة والمحكمن الخارجيين ليتم رفع وثائق الاعتماد المؤسسي عليه، وقد تم رفع ما يقارب (١٥٠٠) مستند موثق.

### مشروع تصحيح بيانات نظام ERP

- انطلاقاً من مبدأ الحفاظ على جودة البيانات والتكامل مع الجهات الحكومية، وتحقيقاً للأهداف الاستراتيجية للجامعة والتي تستهدف الارتقاء بجودة البيانات وإتاحة بيانات سليمة وصحيحة، ساهمت ادارة ذكاء الأعمال ودعم اتخاذ القرار في مشروع تصحيح بيانات نظام (ERP)، بدءاً من تصنيف البيانات الى توحيد ترميزها وفقاً لترميز وزارة الموارد البشرية والتنمية الاجتماعية.

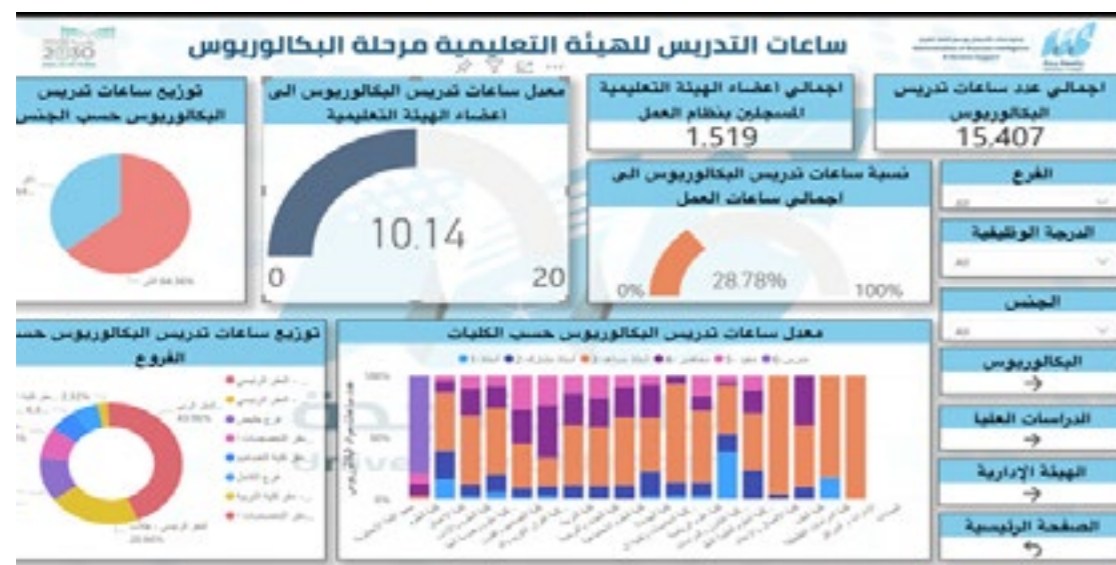
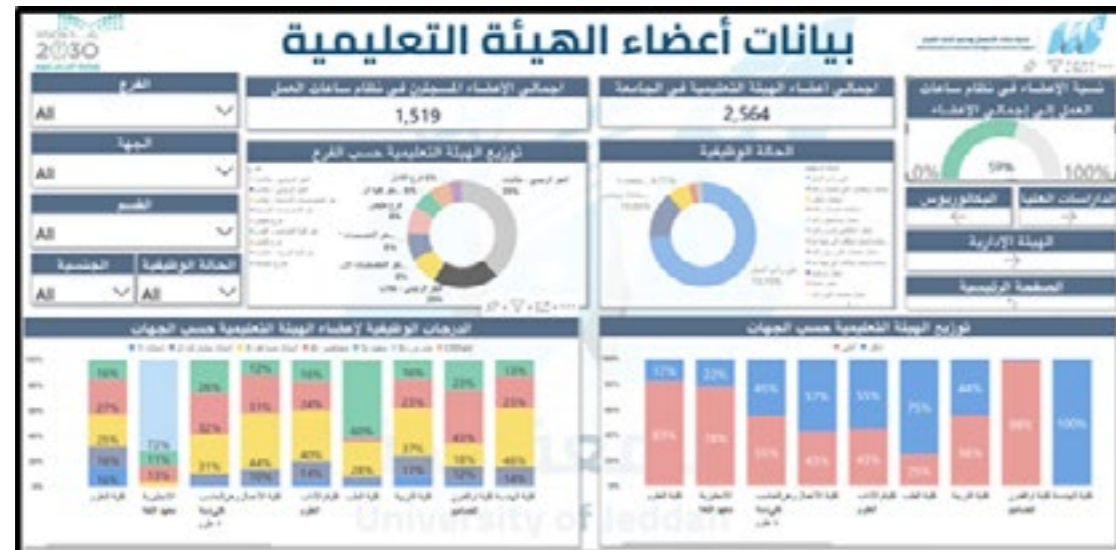
## منصات القيادة والتحكم بالبيانات والمؤشرات

العمل على رفع مستوى قياس مؤشرات الأداء في جامعة جدة وفقاً لرؤية الجامعة السعودية الحديثة ودعم قيادات الجامعة في اتخاذ أصوب القرارات وفقاً للمعايير المحلية والدولية تم من خلال الرؤية الاستشرافية في الموافقة الكريمة على إنشاء إدارة ذكاء الأعمال ودعم اتخاذ القرار واليوم سعداء لتقديم أفضل الحلول التي يمكن أن تساعد في تحقيق الأهداف الاستراتيجية للجامعة. ومن ضمن استراتيجية الإدارة تم إنشاء مركز القيادة والتحكم لعامين متوالين لقياس مؤشرات الأداء في الأعمال وتحقيق نتائج أكثر فعالية، ولكي تكون متوائمة مع تطلعات الإدارة العليا ومع الخطة الاستراتيجية لرؤية الجامعة السعودية الحديثة. وقد صُمم مركز القيادة والتحكم لدراسة البيانات الإحصائية للجامعة ودعم مهمة التعليم والتعلم والشفافية والحوكمة الذكية المبنية على معايير بيانية، والمساعدة في عملية صنع القرار. وتم استضافتها ضمن موقع مخصص بواسطة SHAREPOINT MS ضمن صلاحيات محددة. وهي تتألف أساساً من (٤٠) تقريراً تفاعلياً. تم إنشاء التقارير من خلال أداة MS POWER BI، كما تم بناء هذه المنصات على مراحل وفق المشاريع التالية:

- مشروع القيادة والتحكم ببيانات الهيئة التعليمية للعام ٢٠١٩

- مشروع القيادة والتحكم ببيانات منسوبي الجامعة لعام ٢٠٢٠

- مشروع تحليل ساعات العمل الأسبوعية لعام ٢٠١٩/٢٠٢٠





# جودة الخدمات والعمليات الداخلية

أحد محاور «رؤية 2030» هو قيادة العالم في مجال التعاملات الإلكترونية، وذلك من خلال توسيع نطاقها لتشمل مجالات جديدة وبإعادة الهندسة من خلال مشاريعها، لأجل تحسين معايير الحوكمة و التخفيف من التأخير في تنفيذ الأعمال،

تسعى ادارة ذكاء الأعمال ودعم اتخاذ القرار لأن تكون أولى الجهات السبّاقة لتحقيق هذه الرؤية على الصعيد الداخلي والخارجي بجامعة جدة.



توفير مؤشرات نوعية لقياس الأداء



جودة البيانات

## سرعة الإنجاز

1. ربط متطلبات المشاريع لجميع جهات جامعة جدة بمراكز الكترونية لتوثيق التقارير.
2. إدراج روابط إلكترونية لطلب خدمات الإدارة بفعالية عالية.
3. تفعيل قنوات التواصل المتعددة مع المستخدمين لتحقيق سرعة التفاعل.

## توسيع دائرة الخدمات الإلكترونية

تم انشاء موقع الكتروني خاص بالادارة يتضمن ربط أنظمة الادارة بنظام الدخول الموحد للجامعة بصلاحيات محددة مستقبلاً.



تم تصميم (٤) نماذج الكترونية لطلب خدمات من إدارتنا واتاحتها على موقع الإدارة الرسمي، كالتالي:

- طلب توفير بيانات إحصائية.
- طلب الدخول على مؤشرات الجامعة قبل وبعد قرار الهيكلية.
- مؤشرات الخطة الاستراتيجية.
- مركز وثائق الاعتماد المؤسسي.

## التميز في الأداء

تتطلع ادارة ذكاء الأعمال ودعم اتخاذ القرار دوماً إلى التميز في ادائها بتوفير البيانات القيمة والخدمات التي تسهل اجراءات العمل من خلال للتخلص من البيروقراطية المطولة وتسريع الإنجاز ولتحقيق شفافية عالية .







## إعادة هندرة العمليات

١. من خلال مشروع تحديث بيانات منسوبي الجامعة.
٢. بالمساهمة في مشروع إعادة هيكلة الجامعة.

## التواصل الذكي مع المستفيد

١. تدشين الموقع الإلكتروني للإدارة.
٢. تطوير آليات جديدة للتواصل وتبادل الأعمال.
٣. تفعيل شبكات التواصل الاجتماعي مثل تويتر حيث تحوي المعلومات والفيديوهات والمقالات في مجال ذكاء الأعمال والتوعية بأهمية الحفاظ على سرية البيانات والطرق السليمة لتبادلها.
- الاهتمام بأراء المستخدمين من خلال تفعيل استبانة قياس رضا المستفيد مستقبلاً.

## الحفاظ على سرية المعلومات

١. تفعيل وثيقة عدم الإفصاح للمنسوين.
٢. تصنيف سرية البيانات.
٣. تطبيق آلية سليمة لتبادل البيانات وفق سياسات الهيئة السعودية للبيانات والذكاء الاصطناعي.



## رضا عملاء الداخل والخارج

يعتمد نجاح أي مؤسسة بشكل كبير على معرفة ومهارة الموارد البشرية العاملة بها، حيث تمثل قاعدة المعرفة الأساس لتصميم وإعداد الكفاءات فيها وتميز وجودة مخرجاتها، التي نسعى من خلالها النضج بمستوى الخدمات وبالتالي رضا العملاء . لأجل ذلك تهتم الإدارة باختيار منسوبها بعناية وتستمر في تطوير مهاراتهم ورفع كفاءة أعمالهم. كما تهتم بتقديم ورش العمل لعملائها في مجال ذكاء الأعمال.

تدريب وتنمية منسوبي الجامعة



ورش  
عمل

دورات  
تطويرية لمنسوبي الإدارة

4



## الاستثمار الأمثل للكوادر البشرية

بتوفير الدورات التدريبية المستمرة لمنسوبي إدارة ذكاء الأعمال ودعم اتخاذ القرار مثل:

POWER BI

POWERPIVOT IN SHAREPOINT

RELEASE MANAGEMENT WORKSHOP

TABLAUE

### توفير بيئة ملائمة وتهيئة الإطار التنظيمي للعمل:

1. تطوير نظام التقييمات وقياس رضا المستفيد عن الخدمات المقدمة من إدارة ذكاء الأعمال ودعم اتخاذ القرار والاهتمام بالأراء ووجهات النظر لتحسين الخدمات بما يتلاءم مع احتياجات المستفيدين.
2. دراسة متطلبات منسوبي الإدارة والسعي على تحقيقها.
3. استمرارية التحفيز المعنوي الايجابي لمنسوبيها والعمل بروح الفريق.

### التدريب والتنمية لمنسوبي الجامعة:

1. عقد ورش عمل تستهدف جميع القيادات للتعريف بالأنظمة والبرامج والمستجدات التقنية لذكاء الأعمال.
2. سوف يتم تقديم سلسلة من الورش للتوعية بسياسات سرية البيانات وسلامة تبادلها.
3. العمل على إقامة ورش لمنسوبي الجامعة لنشر مفاهيم ذكاء الأعمال وأهميتها.

## طاقات بلا حدود

تهتم ادارة ذكاء الأعمال بجميع منسوبي الجامعة من الكادر الأكاديمي أو الإداري أو الفني بشكل عام وبمنسوبيها بشكل خاص، وذلك للرفي بمستوى الأداء بجامعة جدة.



## التفاعل الفعال مع المجتمع

أحد محاور «رؤية 2030» هو أن نتحمل المسؤولية في مجتمعنا، وذلك من خلال المشاركة المجتمعية بأنواعها المختلفة كنشر المعرفة أ وحتى من خلال المشاركة في الفعاليات والأعمال التطوعية.

تسعى ادارة ذكاء الأعمال ودعم اتخاذ القرار لأن تكون من أولى الجهات السبّاقة لتحقيق هذه الرؤية على الصعيد الداخلي والخارجي بجامعة جدة.

المشاركات المجتمعية

5



## الشراكة المجتمعية

### التعاون مع الجهات الخارجية ذات العلاقة في مجال خدمة المجتمع

- نشر ثقافة تبادل البيانات وفق سياسات الهيئة السعودية للبيانات والذكاء الاصطناعي، بالتنسيق مع الجهات المختصة بجامعة جدة.
- حضور الفعاليات الاجتماعية.

### الأعمال التطوعية

- حضور ورش عمل الأعمال التطوعية المنظمة من قبل مركز جامعة جدة للعمل التطوعي.
- التنظيم لمؤتمر الكتروني.
- المبادرة في الأعمال التطوعية المعروضة على منصة العمل التطوعي للموارد البشرية والمساهمة بكل ما هو مفيد للمجتمع.

تتمثل شراكتنا المجتمعية في الحضور والتنظيم للمؤتمرات ذات العلاقة بالبيانات وذكاء الأعمال، كذلك من خلال ورش العمل التي ستقدمها الإدارة للمجتمع في سبيل نشر الوعي عن أهمية الحفاظ على سلامة البيانات وكيفية الاستفادة الفعالة منها. أما الأعمال التطوعية فان الإدارة تهتم بالمبادرة في الأعمال التطوعية المعروضة على منصة العمل التطوعي للموارد البشرية والمساهمة بكل ما هو مفيد للمجتمع.



# الاستشراف المستقبلي لإدارة ذكاء الأعمال ودعم اتخاذ القرار أنظمة ذكية تفاعلية

تعتبر التقنية عاملاً مهماً في دعم «رؤية 2030»

عبر تطبيق التقنيات الرقمية في الإجراءات والمهام

الحكومية وبالتالي تسريعها، والتي تتطلب وضع حلول

تقنية متطورة وتجهيز بنية تحتية تتمتع بمواصفات

عالية بما يعزز الكفاءة والإنتاجية بجامعة جدة.

أنظمة ذكية



خوادم عالية الكفاءة





## نظرة إستراتيجية لدعم اتخاذ القرار

### أنظمة ذكية تفاعلية

#### • نظام القيادة والتحكم بالبيانات:

نظام متكامل تفاعلي يستهدف صناع القرار في جامعة جدة، يوفر مؤشرات عن منسوبي الجامعة من طلاب وموظفين وأكاديميين، ويحول البيانات الأولية إلى معلومات معرفية التي من شأنها أن تمكن الجهة من التحليل وعمل محاكاة للتقديرات والتوقعات المختلفة، كما يساعد على التنبؤ بالمستقبل. ليدعم القرارات المبنية على المعرفة والمعتمدة على بيانات حقيقية آنية. للوقوف على التحديات ومعرفة الصعوبات وإيجاد فرص التطور والتقدم. حيث يحتوي النظام على عدة شاشات تعكس مؤشرات هامة ومختلفة من أهمها:

١. تصنيفات لأعضاء هيئة التدريس وفق رؤية الجامعة السعودية الحديثة.

٢. التصنيفات العالمية للطلاب.

٣. تحليل الإعتماد الأكاديمي بالكليات ومراقبة حالة الدفعات الدراسية.

٤. الطلاب الخريجين لمتابعة الخريجين وبياناتهم وآليه التواصل معهم بعد التخرج.

٥. الطلاب المقيدون ومعرفة البيانات التفصيلية لهم.

٦. طلاب الدراسات العليا والبرامج المدفوعة.

٧. الطلاب المقبولين ومعرفة البيانات التفصيلية لهم.

٨. بيانات الطلاب والمواد المسجلة.

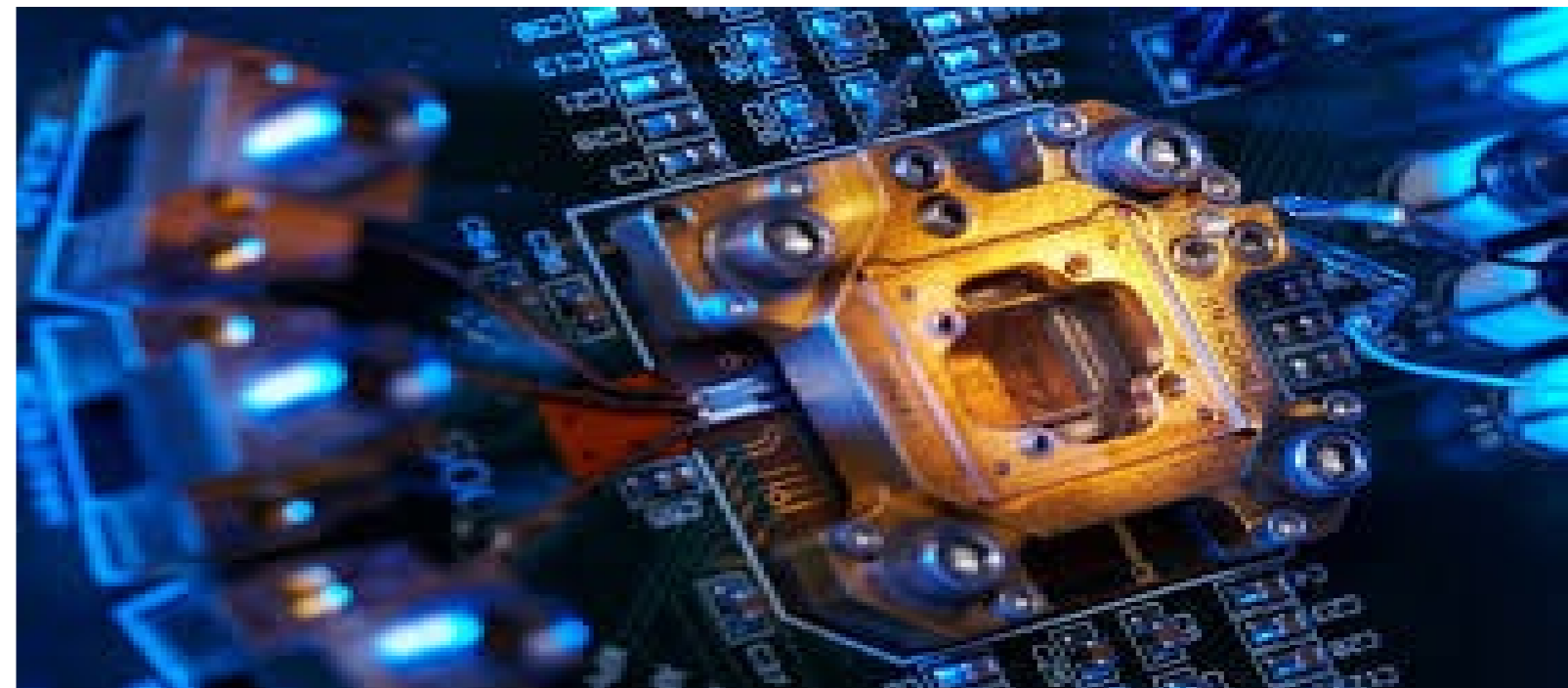
٩. الطلاب والمواد والرسائل العلمية في الدراسات العليا.

ويجري تصميم جميع التقارير التفاعلية وتنفيذها داخل MS POWER BI إصدار سطح

المكتب . متضمناً متطلبات القيادات العليا ومتخذي القرار بصلاحيات محددة.

## حلول واعدة

تعمل ادارة ذكاء الأعمال ودعم اتخاذ القرار على توفير خدمات مناسبة ذات مضامين متجددة وجودة عالية وحماية أمنية معلوماتية بما يساهم في تنمية العملية الإدارية والتعليمية على حد سواء.



## البنية المعلوماتية:

مصادر بيانات المركز الحالية تتنوع بين أربع بيئات مختلفة:

### ١- البيانات التعليمية

هذه البيانات المتعلقة بقطاعات التعليم. حالياً يتم استضافتها ضمن أوراكل RDBMS والتي تديرها ELLUCIAN بانر ٨.

### ٢- بيانات التوظيف والموظفين

يجري تخزين جميع البيانات المتعلقة بالموارد البشرية في نظام إدارة الموارد البشرية في أوراكل وتديرها الموارد البشرية في نظام ERP.

### ٣- البيانات الداخلية والتشغيلية

جميع البيانات التي يتم تخزينها وإدارتها من قبل أي تطبيق أو نظام داخلي لأغراض الإدارة، مثل نظام ساعات العمل الأسبوعية، ويجري تخزينها داخل SQL SERVER RDBMS.

### ٤- البيانات المتعلقة بالدراسات العليا

يتم إدارة بعض من بيانات الدراسات العليا من خلال نظام الدراسات العليا وتخزينها داخل SQL SERVER RDBMS ، مثل البيانات المتعلقة بطلاب وطالبات الدراسات العليا والمجالات البحثية والأطروحات.

قسم الأنظمة التعليمية في مركز التحول الرقمي وتكنولوجيا المعلومات هو المسؤول عن هذه البيانات. في الوقت الحاضر، أما إدارة ذكاء الأعمال ودعم القرار فتتمثل مهامها في عملية إنشاء "DATAWAREHOUSE" لجمع البيانات من البيئات الأربعة المذكورة.

## عملية تنظيف البيانات

لتحقيق نزاهة عالية للبيانات التي تم جمعها، وإدارة الأعمال البيانية يقوم أعضاء فريق دعم القرار تشغيل مجموعة من عمليات التكرير للقضاء على أي أخطاء، أو الازدواجية أو عدم التطابق مع كل مرة يتم جمع بعض البيانات. بالإضافة إلى ذلك يقوم هذا الفريق بضمان التوافق بين جميع البيانات قبل نشرها داخل مراكز القيادة والتحكم وهذا قد يتطلب إضافة أعمدة أو جداول إضافية لتطابق البيانات. والتأكد من صحتها في أقصى الصور الموضوعية وكذلك للتأكد من أن جميع البيانات مترابطة داخل النظام من أجل خلق تجربة تفاعلية في التقارير المنتجة.

## ردم الفجوة بين التقنيات الحديثة والتقليدية

١. تحديث أدوات تحليل البيانات.

٢. تفعيل تطبيقات الأنظمة على الأجهزة الذكية مستقبلاً ليسهل توفير البيانات اللازمة باستمرار لدعم اتخاذ القرار.





## فريق عمل ادارة ذكاء الاعمال ودعم اتخاذ القرار :



كلمة المشرف  
على ادارة ذكاء الاعمال ودعم اتخاذ القرار  
د. عبدالله سعد الدرعاني



المشرف على ادارة ذكاء الاعمال ودعم اتخاذ القرار  
د. عبدالله سعد الدرعاني



مستشار على وحدة البيانات والمعلومات  
د. مها محمد الجهني



نائبة المشرف  
د. آلاء معتوق مجاهد



مدير الادارة  
أ. فارس خالد الشيخ



مسؤول قواعد البيانات  
د. محمد كلكتاوي



رئيس وحدة التقارير ودعم اتخاذ القرار  
أ. خلود خالد منصورى

لأننا نسعى للأفضل ونتطلع بأن ترتقي جامعة جدة للقمّة علمياً وتقنياً وفقاً لرؤية الجامعة السعودية الحديثة، فإننا نتقدم بعد شكر الله عز وجل على توفيقه، بالشكر لمعالي رئيس الجامعة، وسعادة وكيلها للتطوير والتنمية المستدامة، وجميع قادتها على الدعم والرعاية والتشجيع الذي تتلقاه الإدارة، ونثني بالشكر منسوبي الجامعة على ثقتهم وتعاونهم، ولجميع منسوبي الإدارة على اخلاصهم وتفانيهم في أداء أعمالهم بكفاءة واثقان بروح الفريق الواحد.